

Instrukcja Obsługi

Profesjonalny przemysłowy



Pistolet FCH0556 / K-3350

Specyfikacja:

Zasilanie 220-240 V AC

Moc 300W

Odpowiedni dla sztyftów: ϕ 11,3 – ϕ 11,8 mm

a. Uwaga!

2. Podczas obsługi urządzenia należy zawsze stosować się do podstawowych zasad bezpieczeństwa. Pozwoli to zmniejszyć ryzyko przypadkowego urazu związanego z oparzeniem lub porażeniem prądem elektrycznym.
3. Podczas pracy urządzenia należy włożyć okulary ochronne, rękawice i ubranie ochronne. Rękawy koszuli i nogawki spodni powinny być długie.

a. Proszę przeczytać wszystkie zasady bezpieczniej pracy:

- Miejsce pracy. Ten pistolet został zaprojektowany do pracy na czystej i suchej powierzchni. Nadmierny kurz i brud mogą ograniczyć czas pracy urządzenia. Nie należy używać pistoletu w miejscach mokrych i wilgotnych.
- Rekomenduje się wykorzystywanie urządzenia wyłącznie w pomieszczeniach zamkniętych. Nie należy używać go w przestrzeni otwartej.
- Małe dzieci powinny być odizolowane od miejsca pracy urządzenia. Należy unikać przypadkowego kontaktu z urządzeniem lub kablem zasilającym.
- Przechowywanie pistoletu. Po użyciu należy pistolet całkowicie ochłodzić przed schowaniem. Pistolet powinien być przechowywany w suchym i bezpiecznym miejscu, poza zasięgiem dzieci.
- Kabel zasilający. Nie należy przenosić urządzenia trzymając za kabel zasilania. Nie należy ciągnąć za kabel podczas wyciągania wtyczki z gniazdka. Należy unikać kontaktu przewodu z dyszą pistoletu lub jakimkolwiek innymi źródłami ciepła. Od czasu do czasu należy kontrolować stan przewodu zasilania.
 - Podczas przerwy w pracy, serwisu, zmiany należy wyjąć wtyczkę z gniazdka.
- Podczas pracy należy zwracać szczególną uwagę aby krople gorącego kleju nie spadały z klejonego obiektu. Nie należy używać pistoletu będąc zmęczonym, pod wpływem alkoholu lub lekarstw mających wpływ na sprawność operatora.
- Nie wolno dotykać rozgrzanych dysz lub gorącego kleju. Temperatura pracy urządzenia wynosi 230 °C.
- Należy stosować rekomendowane akcesoria i kleje. Wykorzystywanie innych materiałów może spowodować uszkodzenie lub trwałe zepsucie pistoletu. Dla przykładu: nie wolno topić świec .
- Nigdy nie wolno używać urządzenia jeżeli jest ono niesprawne.
- Kleje na gorąco nie powinny być wykorzystywane do klejenia materiałów które będą poddawane działaniu wysokiej temperatury. Niektóre z klejów na gorąco mięknią już w temperaturze 60 °C
- Nie wolno próbować wyciągnąć niezużytego kleju z pistoletu.

- Nie należy poddawać pistoletu działaniu skrajnych zmian temperatury w czasie pracy lub bezpośrednio po zakończeniu pracy. Nigdy nie zanurzać pistoletu w wodzie lub jakiegokolwiek innej substancji w celu jego ochłodzenia. Pistolet należy chłodzić w powietrzu.
- Dzieci nie powinny wykorzystywać pistoletu, w wyjątkowych wypadkach konieczny jest nadzór osoby dorosłej.
- Nie należy nigdy zostawiać włączonego lub gorącego pistoletu bez nadzoru.
- Należy zawsze używać odpowiednich okularów ochronnych, np. pełnej maski, aby uniknąć kontaktu niebezpiecznych materiałów z okolicą oczu, podczas pracy.

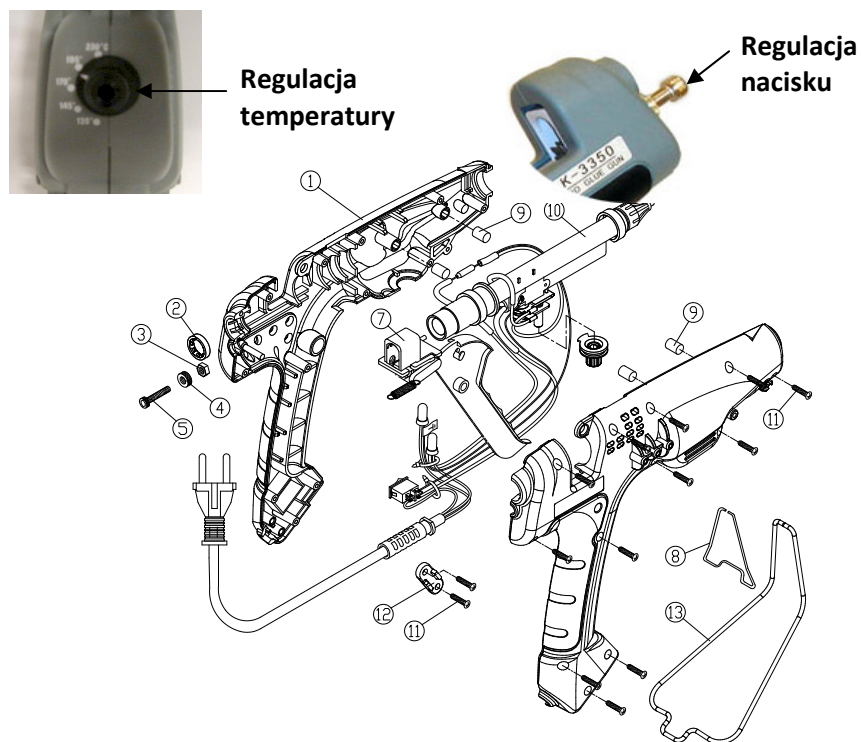
Zasady obsługi.

- Aby uniknąć zablokowania pistoletu, należy zapobiegać dostawaniu się do mechanizmu posuwu i komory topienia brudu lub jakichkolwiek odpadów. Nieużywane sztyfty kleju należy przechowywać w czystych warunkach.
- Nie należy wyciągać sztyftów klejowych. Może to spowodować zepsucie mechanizmu posuwu. W celu zmiany gatunku kleju należy odciąć wystającą część sztyftu i wytopić pozostałość z pistoletu wykorzystując nowy sztyft.
- Nie należy kłaść pistoletu na boku. Ogrzewany pistolet należy postawić na metalowej podstawie lub stojaku z dyszą skierowaną w dół.
- Jeżeli klej przedostał się z komory topienia do mechanizmu posuwu należy wystudzić pistolet i ostrożnie usunąć przeszkadzający klej.
- Należy wymienić dyszę jeżeli klej wylewa się nadmiernie z pistoletu. Nie należy próbować wymieniać dyszy kiedy pistolet jest zimny. Należy zawsze podgrzać pistolet aż klej zmięknie na tyle, aby możliwe było odkręcenie dyszy (około 1 minuty). Należy użyć rękawic i przy pomocy klucza odkręcić dyszę. Następnie należy przepuścić klej przez pistolet, aby oczyścić komorę topienia i nakręcić nową dyszę. Nie wolno dyszy nadmiernie dokręcać.
- Należy regularnie zmieniać dyszę aby zapewnić właściwy wypływ kleju.
- Należy utrzymywać pistolet w czystości.

b. K-3350 specjalne cechy urządzenia.

- Moc 300 W umożliwia szybsze topienie kleju niż przy wykorzystaniu innych pistoletów.
- Niska waga (0,73 kg) i odporny na łamanie uchwyt.
- Unikalny spust i zaokrąglona rączka umożliwiają wygodną długotrwałą pracę.
- Regulacja temperatury umożliwia pracę z temperaturą właściwą dla stosowanego kleju. Urządzenie pozwala na zmianę temperatury w zakresie 120 °C-230 °C.

- Urządzenie umożliwia ustawienie jednorazowej porcji kleju dzięki wbudowanemu z tyłu pistoletu regulatorowi.



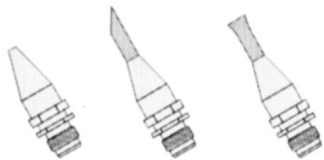
6. Trysku je doporučené vyměňovat pravidelně, aby byl zajištěn správný průtok lepidla.
7. Udržujte pracovní okolí trysky čisté.

Bühnen Polska Sp. z o.o., odštěpný závod CZ, Orlická 245, 503 46 Třebochovice pod Orebem, IČ: 05300665
 tel.: (+420) 493 035 320, fax: (+420) 493 035 321, e-mail: office@buehnen-cz.cz web: www.buehnen-cz.cz

Nr	Nazwa	Nr części	Liczba
1	Obudowa	2653010P	1
2	Uszczelka gumowa	2114032-G	1
3	Nakrętka	9003039	1

po zakoupení. Záruka se nevztahuje na opotřebenění zařízení. Zákazník ztrácí nárok na záruku v případě zjištění, že se zařízením hrubě zacházel, že byly prováděny opravy třetí osobou anebo byly na zařízení montovány neoriginální díly. Záruka předpokládá provádění údržby zařízení nebo jeho výměnu podle našeho uvážení. Jiné opravy jsou vyloučeny, protože nemáme vliv na odborné a správné použití zařízení a termolepidel. Při výměně zařízení za nové, není podle záručních podmínek nárok na prodloužení předchozí záruční doby. Záruka bude uznána pouze v případě, že k zařízení bude předložen doklad o jeho zakoupení. Tato záruka se nevztahuje na nároky uplatněné finálním zákazníkem vůči prodávajícímu.

Příslušenství



Tryska kuželová, trubková, plochá
Trysky rychle vyměnitelné (netekoucí)



Termolepidlo
Termolepidlo různých barev a kvality.
Termolepidla Buehnen nevysychají a proto je možno je využít do poslední kapky.

c. Preventivní údržba

1. Abyste předešli ucpávání trysky pistole, udržujte tavící část pistole a plnicí otvor bez nečistot. Lepidlo skladujte na čistém a suchém místě.
2. Nikdy nevytahujte lepící tyčinku zpět z pistole. Plnicí mechanismus může být poškozen. Pokud potřebujete vyměnit jedno lepidlo za druhé, spotřebujte stávající lepidlo a vložte novou tyčinku.
3. Nenechávejte ležet rozehrátou pistoli na boku. Nechte ohřátou pistoli vždy na kovovém stojánku ve svislé poloze s tryskou směrem dolů.
4. Pokud se roztavené lepidlo dostane ven z pistole skrz tavící otvor a vyteče na posuvný mechanismus pro vkládání lepidla, nechte pistoli vychladnout a jemně vyjměte vyteklé lepidlo.
5. Vyměňte trysku, pokud lepidlo extrémně odkapává. Nepokoušejte se vyměnit trysku, když je pistole chladná. Pro výměnu musí být pistole zahřátá (min. 1 minutu). Použijte rukavice a vyměňte trysku. Vypusťte lepidlo skrz pistoli, aby se vyčistil tavící prostor. Nahrďte novou tryskou. Utáhněte trysku, ale nepřetahujte silou! Pokračujte v práci cca po 1 minutě, až je tryska ohřátá.

4	Nakrętka regulatora posuwu	2527020	1
5	Śruba regulatora posuwu	9003052-032	1
6	Obejma	9004006-S23	1
7	Spust	2553041	1
8	Podpórka	2612041	1
9	Tuleja lokalizacyjna	2333030	4
10	Grzałka	2650522-BB	1
11	Śruba	9003017	14
12	Blok kotwicy	2613030	1
13	Podstawka	2612040	1

Zalecenia odnośnie użytkowania.

Podstawowe informacje dotyczące pistoletu K-3350 i klejów na gorąco.

- Typowy czas pracy klejów na gorąco wynosi 30 sekund. Po naniesieniu kleju na powierzchnię klejone elementy należy ścisnąć w ciągu 15-20 sekund. W ciągu 1 minuty osiąga się 90% pełnej siły klejenia.
- Czas pracy klejów na gorąco można zwiększyć do 50-60 sekund przez nakładanie kleju w dużych kroplach lub skrócić do 10 sekund poprzez nakładanie kleju w postaci cienkiej linii.
- Duże obszary są trudne do klejenia ponieważ część kleju stwardnieje zanim uda się nałożyć odpowiednią ilość.
- Wstępne podgrzanie powierzchni klejonej do temperatury trochę powyżej temperatury otoczenia poprawi siłę wiązania. Promienie słoneczne mogą także poprawić siłę wiązania. Ma to szczególne znaczenie przy klejeniu elementów metalowych.
- Kleje na gorąco dobrze wnikają w materiały porowate takie jak: papier, drewno itp.
- Krótki czas klejenie umożliwia klejenie bez użycia zacisków czy uchwytów.
- Klej na gorąco mięknie kiedy temperatura osiągnie około 60 °C. Nie należy używać klejów na gorąco jeżeli materiały klejone są wrażliwe na wysoką temperaturę.
- Kleje na gorąco mogą być używane w zastępstwie: gwoździ, nitów, taśm czy klejów na zimno. Należy jednak unikać klejenia powierzchni poddawanych działaniu dużych sił.

Obsługa urządzenia.

- Włączyć urządzenie do sieci prądu zmiennego zgodnie ze specyfikacją; czerwone światło oznacza, że urządzenie jest włączone.
- Urządzenie powinno się rozgrzewać ok. 3-5 minut. Sztyft należy włożyć w otwór z tyłu pistoletu.
- Kiedy pistolet jest w pełni nagrany należy powoli naciskać spust dopóki klej nie zacznie wypływać.
- Przy pomocy regulatora można ustawić ilość wypływającego kleju.
- Dla różnych aplikacji są dostępne różne rodzaje dysz.

Zapamiętaj poniższe uwagi.

- Rozgrzewanie się urządzenia a podczas pracy jest normalnym zjawiskiem i nie oznacza wadliwego działania pistoletu.
- Pistolet powinien być odłączony od zasilania jeżeli nie jest używany lub jeżeli przerwa w pracy potrwa ponad 2 godziny. Klej może pozostać w zimnym urządzeniu. Po rozgrzaniu pistoletu może on zostać ponownie użyty.

- **Bezpečnostní opatření – el. Kabel.** Nepřenášejte přístroj za elektrický kabel, nevytrhávejte za kabel ze zásuvky. Udržujte přívodní kabel mimo dosah trysky nebo zdrojů tepla. Pravidelně kontrolujte elektrický kabel, jestli není opotřebovaný nebo poškozený.
- **Odpojení elektrického kabelu.** Když není přístroj používán, před opravou a při výměně neodpojujte z elektrické zásuvky škrubnutím za elektrický kabel.
- **Bud'te ostražití –** Dávejte pozor při práci. Vyvarujte se ukápnutí lepidla mimo oblast lepení. Nepracujte s pistolí, když jste unavení. Nepracujte s pistolí pod vlivem alkoholu, drog nebo jiných látek, které mohou ovlivnit vaše fyzické schopnosti.
- Nedotýkejte se horké trysky nebo roztaveného lepidla – Pracovní teplota pistole je až 230°C.
- **Používejte doporučená příslušenství –** Používejte pouze doporučené lepidlo řady **TERMIK**, pro tuto pistoli. Používání jiných než doporučených lepidel, může skončit úrazem nebo poškozením pistole. Například: nepokoušejte se roztavit tužky nebo vosky.
- Nikdy nepoužívejte pistoli, pokud je jakýmkoliv způsobem poškozená!
- Nepokoušejte se vyjmout nepoužitou část tavné tyčinky z pistole.
- Nevystavujte pistoli extrémním změnám teplot po nebo během práce. Nikdy neponořujte pistoli do vody nebo jiných tekutin za účelem urychlení chladnutí pistole.
- Děti by neměly používat tuto pistoli nebo pouze za dozoru odpovědné dospělé osoby.
- Nenechávejte pistoli bez kontroly, když je zapnutá nebo horká.
- Zajistěte odpovídající ochranu očí, např. masku, aby nedošlo k dlouhotrvajícímu poškození zraku.

Opravy

**Opravy mohou provádět pouze kvalifikovaní specialisté.
Doporučujeme využít rychlou a levnou servisní výměnu.**

Záruka

Zařízení bylo vyvinuto a vyrobeno s využitím nejmodernější techniky. Zákazníkovi, který jako první zakoupí zařízení, poskytujeme záruku na zařízení a jeho použití po dobu 12 měsíců

Zprovoznění zařízení:

- Zásunout vidlici do uzemněné zásuvky a zapnout vypínač
- Nastavit požadovanou teplotu pomocí regulátoru teploty. Nechte nahřát po dobu 3 – 5 minut. Vložte lepící tyčinku do zadní části pistole.
- Když je pistole zcela nahřátá, zmáčkněte spoušť volně, doku roztavené lepidlo nezačne vytékat z trysky. Pro zastavení toku lepidla, povolte spoušť.
- Množství vytékaného lepidla je možné nastavit pomocí šroubu pro nastavení tahu na zadní části pistole.
- V naší nabídce jsou různé průměry a typy trysek, pro různé aplikace lepidla a lepených materiálů.

Pokyny týkající se lepení

Lepené plochy musí mít pokojovou teplotu a nesmí být zaprášené, mastné nebo mokré. Předměty s vrstvou vosku, oleje, změkčovadel a impregnace mohou být příčinou dřívějšího přerušení spojení. Lepidlo je nutno nanášet bodově nebo souvisle. Tam kde je nanášeno bodově větší množství lepidla, lepidlo schne pomaleji než v místech s menším množstvím lepidla. Lepené plochy ihned spojit a pevně přitlačit.

Při déletrvajících pracích teplota lepidla neklesá.

Přestávky/Konec práce

Jestliže zařízení nebude užíváno dalších 20-25 minut, je nutno ho vypnout vypínačem.

Lepidlo může zůstat v zařízení, při opětovném použití se opět roztaví.

Bezpečnost

- **Pracovní prostor.** Tento přístroj byl vyroben pro práci na čistém a suchém pracovním prostředí. Nadměrný prach a špína mohou zkrátit životnost přístroje. Nepoužívejte ve vlhkém a mokřém prostředí. Pracovní prostor by měl být dobře osvětlen.
- Přístroj je určen pro použití uvnitř budov, nepoužívejte mimo pracovní prostor.
- **Používejte mimo dosah dětí.** Malé děti by měly být mimo dosah pracovního prostoru, tak aby nepřišly do kontaktu s přístrojem nebo elektrickým příívodem.
- **Ukládání přístroje.** Po použití nechte přístroj před uložením vychladnout. Pokud není přístroj používán, měl by být uložen na suchém a čistém místě mimo dosah dětí.

- W przypadku dotknięcia gorącego kleju należy natychmiast zanurzyć oparzone miejsce w zimnej wodzie i skontaktować się z lekarzem. Oparzenie powinno być opatrzone przez wykwalifikowany personel.
- Niektóre materiały są wrażliwe na wysoką temperaturę i mogą zostać zniszczone w wyniku kontaktu z gorącą dyszą lub nawet gorącym klejem. Zawsze jeżeli to możliwe należy przetestować działanie kleju na skrawku materiału lub w miejscu niewidocznym.

Pistole k lepení K-3350 Návod k obsluze



UPOZORNĚNÍ! Před zahájením práce je nutno seznámit se s návodem k použití! Dodržení uvedených podmínek použití a bezpečnosti a také zachování obecných bezpečnostních předpisů je povinností uživatele zařízení!

K- 3350 – výbava a schéma

- **300 Wattů** výkon v pracovní fázi pro vyšší výkon a lepší výtok lepidla
- Vysoce odolné rukojeti a nízká hmotnost
- Unikátní systém páčky pro nízkou námahu při práci, rukojeti z termoplastické gumy pro pohodlnou dlouhotrvající práci s pistolí

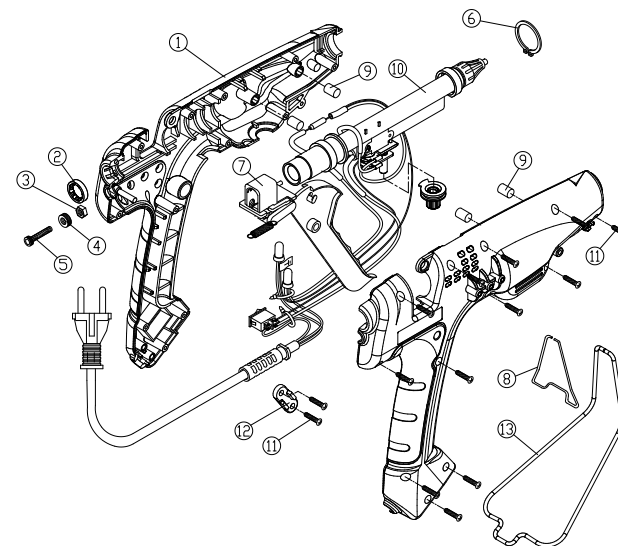
- Nastavitelná teplota – práce se správnou teplotou pro každý druh lepidla.



Teplota je nastavitelná v rozmezí **120°C – 230°C !**

- **Nastavení tahu**, které umožňuje uživateli nastavení potřebného množství lepidla dle lepených materiálů. Nastavení provedeme pomocí elevačního šroubu na zadní straně pistole do různých pozic.
- Schéma:

Č.:	Popis
1	Set rukojeti
2	Guma
3	Matice
4	Matice nastavení tahu
5	Šroub nastavení tahu
6	Pojistný kroužek C
7	Spoušť
8	Kovový stojánek
9	Stavící tyčka
10	Topné těleso
11	Šroub
12	Úchytý blok
13	Kovový stojánek



Technické údaje

Popis	K-3350
Obsah soupravy	Pistole k lepení, náhradní trysky 2 ks, náhradní stojan, návod k obsluze
Napájení	220 - 240 V AC / 50 Hz / vidlice s ochranným kolíkem
Příkon	300 W
Hmotnost/Rozměry	700 g / 290 x 230 x 55 mm
Pracovní teplota	120-230 °C
Nastavení teploty	Bimetalický regulátor
Třída izolace	Třída I
Spotřeba lepidla*	Cca 1,0 – 1,5 kg/h
Provozní materiál	lepidla firmy Buehnen – termolepidlo v tyčinkách Ø 11- 12 mm

*podle druhu lepidla a teploty

Návod k obsluze